

Spelende kinderen bij het zwembad. Een tuin versmolten met de landelijke omgeving. En te midden van die oase, in geslaagd contrast, een villa zuiver van lijn en waar volop openheid heerst. Adembenemend mooi. Voor het gezin de gedroomde groene long. 'Dit huis biedt ons alle ruimte om te bewegen en te ademen.'

Adembenemende ademruimte

AARDS PARADIJS

Bij een dorp dat luistert naar de naam Godveerdegem staat je meteen een stukje van het aards paradijs voor ogen. En in realiteit klopt dat nog ook. De tijd lijkt er stil te staan, de mensen leven er langzamer en de natuur is er zo ongerept dat het lijkt alsof God nog maar pas de wereld heeft geschapen. 'De strakke realisaties en de no-nonsenssstijl van architect Eddy François hebben ons altijd al aangesproken. Hij weet ruimtelijk inzicht geniaal te vertalen naar de realiteit', aldus het echtpaar dat hier woont. 'Het was dan ook logisch dat we hem bij de arm hebben genomen toen we plannen smeedden voor een nieuwbouwwoning. Hij stelde voor om voor

de concrete invulling samen te werken met villabouwer Belim Bouwteam en dat was een uitstekend idee.' De gevels in ton sur ton gevoegde Terca-steen, voorzien van afvoerbuizen in gepatineerd koper en ramen in grijs aluminium, munten uit in serene soberheid. Origineel zijn de uitsparingen. Dankzij deze buitenframes communiceert het gebouw met het groene kader. Lucht en licht hebben vrij spel en zo geniet je volop van het uitzicht op het glooiende landschap dat zo eigen is aan de Vlaamse Ardennen.

Het aantal bouwmaterialen is bewust beperkt gehouden: afrormosiahout en grijze bakstenen en klinkers van Terca.



218 DPI

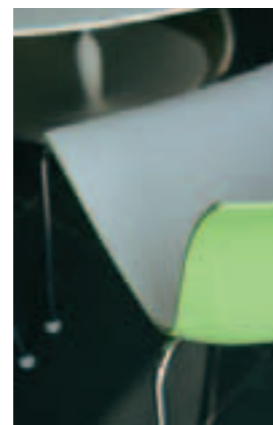
De stoelen aan de eettafel zijn van Arper. Voor de lamp, model Cross bij Foscarini, tekent designer Valerio Bottin.



Schilderijtjes in de hal verwijzen naar de prachtige Leiestreek, hier niet ver vandaan.



Het houten blok onttrekt de hal, de trappenhal en de berging aan het oog. Leuk is de nis met familiefoto's. Bovendien zitten er ook kasten en een strakke haard in verborgen.



BLIJ DOOR DE ZON

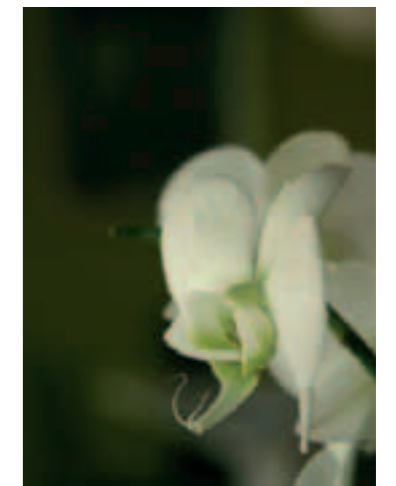
Om tot ruimtelijkheid te komen is er maximaal gebruikgemaakt van de wettelijk bebouwbare oppervlakte: achttien meter in de diepte en zestien in de breedte. De voorgevel is compleet gesloten. Privacy verzekerd. Bovendien bevindt de voordeur zich in de zijgevel. In elk geval gaat er magie uit van de voor- en de zijgevel. Je bent echt benieuwd om te ontdekken hoe het huis er vanbinnen uitziet. De inplanting van het gebouw is dusdanig dat je van 's morgens tot 's avonds volop kunt genieten van het zonlicht, binnen en buiten. 'En dat heeft een positieve invloed op ons humeur. We worden er blij van om hier te wonen. Dit huis heeft een weldoend effect op geest en lichaam.' Eerst schijnt de zon aan het zwembad en de keuken met eethoek. Op het terras is het in de vooravond aangenaam souperen en daarna vangt de open patio, die gevangenzit tussen de zitkamer en de eetkamer, aan de andere zijkant van de woning nog de laatste zonnestralen.



Assen bieden je overal doorzicht.



De keuken in wit, zwart, grijs en bruin getuigt van goede smaak.

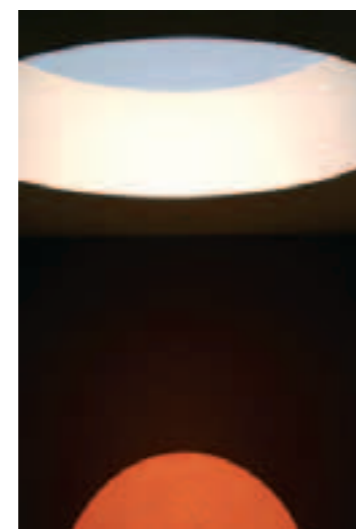
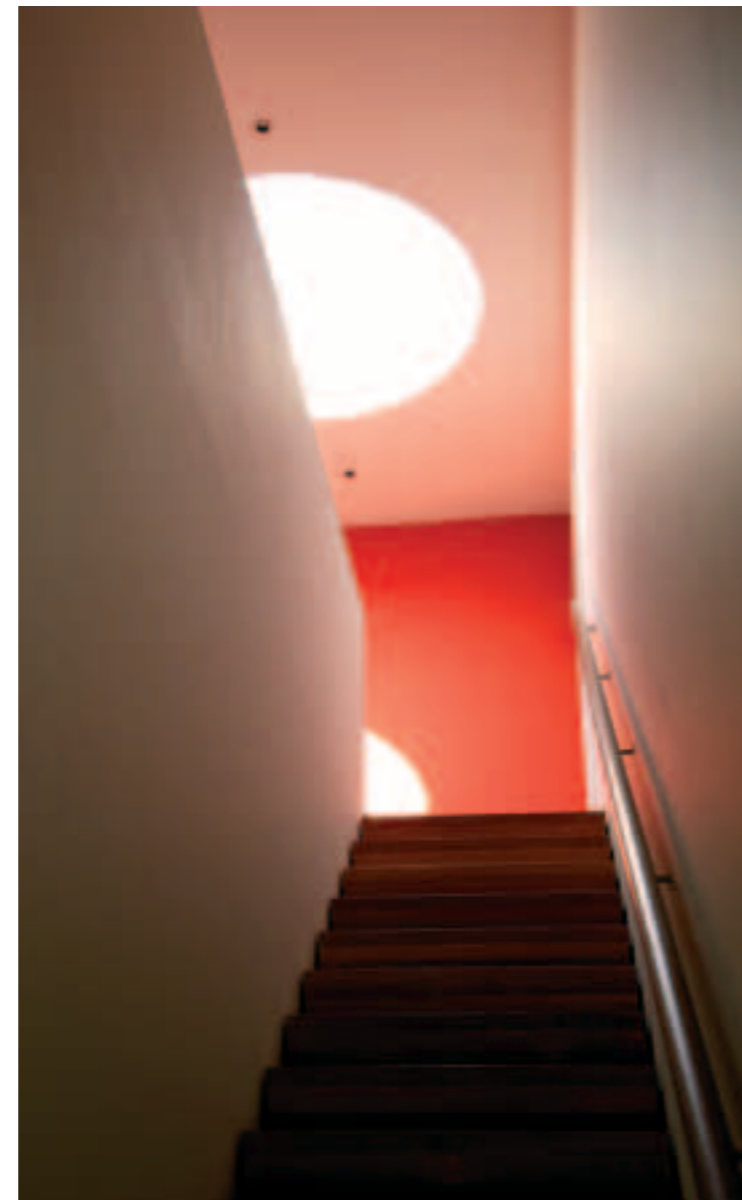


De zitkamer werd ingericht door Marie's Corner.



DE ZOETE INVAL

De oranje hal leidt je binnen. Een loopstrook vormt een as van voren naar achteren. Links en rechts werden de leefruimtes praktisch in elkaar gepuzzeld, maar het geheel is volledig open. Van de zitkamer aan de voorzijde, waar het vooral 's avonds aangenaam verpozen is, kijk je recht tot op de patio en zo door de ramen van de eetkamer op het terras en de achtertuin. Indrukwekkend! De keuken oogt stijlvol door de combinatie van wit, grijs, bruin en zwart. De eethoek sluit daar perfect bij aan, met een extra accent in fris lentegroen. De keuken is uiterst praktisch. De vloer in leisteen en het blad in gemalen graniet laten zich gemakkelijk onderhouden. Het grote werkeiland biedt zeer veel kastruimte. Haaks op de hoofdas, die de lengte van het huis volgt, is er nog een as. Die verbindt de eethoek en de keuken met de eetkamer, die in de winter gebruikt wordt om gasten te ontvangen. 'Aan de dis is het ons vooral te doen om het gezelschap. Samen eten met het gezin, familie of vrienden is dan ook een sociaal gebeuren. Het is hier de zoete inval.'



Bij de weinige binnendeuren hoort exclusief sluitwerk van Dauby, in passende stijl.



De ouderlijke slaapkamer is op en top Scapa Home.

NAAR BOVEN GEZOGEN

Rondom de hal werd een houten blok gecreëerd, waar een berging, een washok en ingebouwde kasten in verwerkt zitten. Ook de trappenhal gaat erin schuil. De trap raakt de muren niet en lijkt dus te zweven. Een koepel zuigt je naar boven. En ook daar heb je, dankzij de assen, ramen en uitsparingen, veel doorkijk en ervaar je een overheerlijk ruimtegevoel. Subliem! De master bedroom en de badkamer vormen één entiteit. De dressing valt niet meteen op, maar is enorm groot. Bij de drie kinderkamers hoort een badkamer met open douche. In de slaapkamer van de oudste zoon, Jonas, ervaar je ook weer dat doorkijkeffect. Zijn raam grenst aan een balkon en een uitsparing in het metselwerk. Daardoor kan hij, zelfs aan de voorkant van de woning, de achterliggende natuur bewonderen. Helemaal achteraan in de tuin is er ruimte zat om te voetballen en te ravotten, een verdiende beloning voor de kinderen zodra hun huiswerk erop zit.

Je ervaart hier hoe speels strakke architectuur wel kan zijn.

De badkamerradiator van Vasco verzinkt mooi in het blanke geheel.





KWALITATIEF MAATWERK

De architect bekommerde zich nauwgezet om de werfopvolging en Belim Bouwteam nam de bouw van de woning ter harte. Een partnership dat werkt! Voor de bouwheer een luxe, want hij blijft gespaard van kopzorgen. Belim Bouwteam is gespecialiseerd in bouwen op maat en op hoog niveau. En dat volgens de stijl van de klant.

Het huis 'praat' met de tuin via uitsparingen in de muren.



Er zijn uitsparingen in de gevels, zodat je overal een doorkijk hebt. Die spelerei zorgt voor een boeiend geheel.



In de zomer zijn de kinderen Nele, Xander en Jonas en hun speelkameraden niet weg te slaan van het zwembad.

ENERGIEBRON

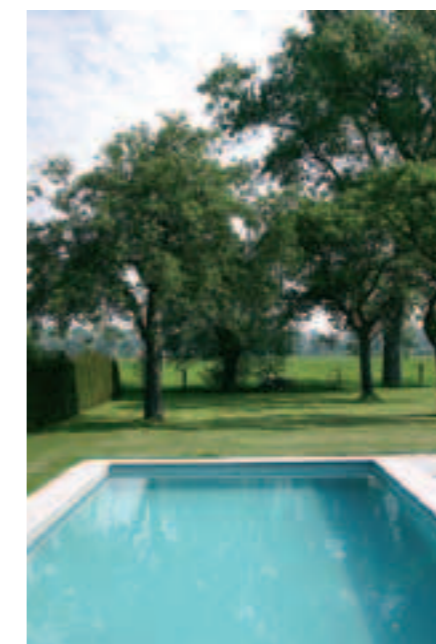
Achtereen zijn er panoramische ramen. Binnen en buiten gaan werkelijk in elkaar op. In het begin was dat wel even wennen. 'Er zijn hier al enkele mensen met hun snoet tegen het glas aangelopen.' Zalig om hier te gaan slapen en gezond weer op te staan. 'Het gevoel van vrijheid waar we hier van genieten, is voor ons allemaal een ware bron van energie.'



Het goed op de terrastafel is van Puylaert Home Basics.



In de zitkamer vooraan kun je via de patio en de ramen van de eetkamer het terras zien. Zo wordt je blik verder naar achteren geleid. Je bewondert dus doorheen drie ruimtes de schitterende achtertuin.



info

BELIM BOUWTEAM
Gontrode Heirweg 138, 9090 Melle (B),
tel.: 0032(0)9/272.50.00, fax: 0032(0)9/272.50.01,
e-mail: info@belim.be, website: www.belim.be